

FY2023 Sustainability Data Book

2023年度 サステナビリティ データブック

JINS HOLDINGS Inc.
株式会社ジンスホールディングス
Date published: March 29, 2024
発行日：2024年3月29日
Last update: Nov 28, 2024
最終更新日：2024年11月28日

| | | |
|-----------------|-------------|----|
| Contents | Environment | |
| 目次 | 環境 | 1 |
| | Society | 5 |
| | 社会 | |
| | Governance | 18 |
| | ガバナンス | |

| | |
|--------------|--|
| Scope | JINS HOLDINGS, Inc., and JINS, Inc. are encompassed. |
| 範囲 | 株式会社ジンスホールディングス及び株式会社ジンスを対象範囲としています。 |
| | In the case that the scope is different, this will be clearly indicated at the respective section. |
| | 個別の対象範囲を定義している場合には、各掲載場所にその旨を明示しています。 |

| | |
|---------------|--|
| Period | The fiscal year covered by the data book follows the accounting year, which is from September to August of the following year. |
| 期間 | 年度は、会計年度である9月から翌年8月を対象としています。 |
| | For instance, the reporting period for FY2023 is from September 2022 to August 2023. |
| | 例えば、2023年度は、2022年9月から2023年8月を対象としています。 |
| | In the case that a different reporting period is being used, this will be clearly indicated at the respective section. |
| | 個別の対象期間を定義している場合には、各掲載場所にその旨を明示しています。 |

Environment

環境

■ Amount of greenhouse gas (GHG) emissions

■ GHG（温室効果ガス）排出量

| | | Unit 単位 | FY2019 2019年度 | FY2020 2020年度 | FY2021 2021年度 | FY2022 2022年度 | FY2023 2023年度 |
|--|---|------------|------------------|------------------|------------------|------------------|------------------|
| Scope 1 Scope1 | | t-CO2e | - | 9 | 74 | 52 | 395 |
| Scope 2 (Location-base) Scope2（ロケーション基準） | | t-CO2e | - | 4,598 | 3,498 | 4,254 | 5,176 |
| Scope 2 (Market-base) Scope2（マーケット基準） | | t-CO2e | - | 4,681 | 3,567 | 4,341 | 5,450 |
| Scope 1 + 2 (Market-base) Scope1+2（マーケット基準） | | t-CO2e | - | 4,690 | 3,641 | 4,393 | 5,845 |
| Scope 3 Scope3 | 1. Purchased goods and services 1 購入した製品・サービス | t-CO2e | - | - | 25,025 | 25,065 | 22,348 |
| | 2. Capital goods 2 資本財 | t-CO2e | - | - | 6,441 | 9,660 | 9,312 |
| | 3. Fuel- and energy-related activities (not included in scope 1 or scope 2) 3 Scope1,2に含まれない 燃料及びエネルギー関連活動 | t-CO2e | - | - | 640 | 694 | 907 |
| | 4. Upstream transportation and distribution 4 輸送、配送（上流） | t-CO2e | - | - | 2,082 | 2,371 | 2,101 |
| | 5. Waste generated in operations 5 事業から出る廃棄物 | t-CO2e | - | - | 133 | 152 | 131 |
| | 6. Business travel 6 従業員の出張 | t-CO2e | - | - | 521 | 540 | 555 |
| | 7. Employee commuting 7 従業員の通勤 | t-CO2e | - | - | 1,178 | 1,227 | 1,267 |
| | 8. Upstream leased assets 8 リース資産（上流） | t-CO2e | - | - | - | - | - |
| | 9. Downstream transportation and distribution 9 輸送、配送（下流） | t-CO2e | - | - | 5,403 | 5,442 | 5,120 |
| | 10. Processing of sold products 10 販売した製品の加工 | t-CO2e | - | - | - | - | - |
| | 11. Use of sold products 11 販売した製品の使用 | t-CO2e | - | - | - | 0.005 | 0.006 |
| | 12. End-of-life treatment of sold products 12 販売した製品の廃棄 | t-CO2e | - | - | 1,567 | 1,292 | 1,190 |
| | 13. Downstream leased assets 13 リース資産（下流） | t-CO2e | - | - | - | - | - |
| | 14. Franchises 14 フランチャイズ | t-CO2e | - | - | - | - | - |
| | 15. Investments 15 投資 | t-CO2e | - | - | - | - | - |
| Total 合計 | | t-CO2e | - | - | 42,990 | 46,443 | 42,931 |

*The reporting period for Scope 1 and 2 is from April to March of the following year

※Scope1及びScope2については、4月から翌年3月を対象期間としています

■ Status of greenhouse gas (GHG) emissions reduction goals

■ GHG（温室効果ガス）削減目標の進捗

| | | Unit 単位 | FY2019 2019年度 | FY2020 2020年度 | FY2021 2021年度 | FY2022 2022年度 | FY2023 2023年度 |
|--|------------------------|------------|------------------|------------------|------------------|------------------|------------------|
| 42% reduction in Scope 1 + 2 (market-base) (compared to FY2020) Scope1+2（マーケット基準）42%削減（2020年度比） | Progress rate 目標進捗率 | % | - | - | -22 | -6 | +25 |
| | | Unit 単位 | FY2019 2019年度 | FY2020 2020年度 | FY2021 2021年度 | FY2022 2022年度 | FY2023 2023年度 |
| 25% reduction in Scope 3 (compared to FY2022) Scope3 25%削減（2022年度比） | Progress rate 目標進捗率 | % | - | - | - | - | -8 |

*The reporting period for Scope 1 and 2 is from April to March of the following year

※Scope1及びScope2については、4月から翌3月を対象期間としています

■ Energy consumption

■ エネルギー使用量

| | | | Unit 単位 | FY2019 2019年度 | FY2020 2020年度 | FY2021 2021年度 | FY2022 2022年度 | FY2023 2023年度 |
|------------------------------------|---|---|------------|------------------|------------------|------------------|------------------|------------------|
| Electricity 電力 | Derived from renewable energy sources 再生可能エネルギー由来 | Renewable energy power plan 再エネ電力プラン | MWh | - | - | - | - | - |
| | | Renewable energy power certificate 再エネ電力証書 | MWh | - | - | - | - | - |
| | | Solar power generation 太陽光発電 | MWh | - | - | - | - | - |
| | Derived from non-renewable energy sources 非再生可能エネルギー由来 | | MWh | - | - | - | - | - |
| | Total amount of electricity used 使用電力量合計 | | MWh | - | 8,321 | 7,662 | 9,676 | 118,718 |
| | Usage rate of electricity derived from renewable energy sources 再生可能エネルギー由来使用率 | | % | - | - | - | - | - |
| | Amount of hot water used 温水使用量 | | | GJ | - | - | 683 | 42 |
| Amount of cold water used 冷水使用量 | | | GJ | - | - | 141 | 279 | 46 |
| Amount of gas used ガス使用量 | | | 1000m³ | - | 4 | 33 | 23 | 7942 |

*The results of renewable energy consumption will be disclosed as soon as calculations are complete

※再生可能エネルギーの使用量は算定完了次第、結果を開示予定です

*The reporting period for energy consumption is from April to March of the following year

※エネルギー使用量の対象期間は4月から翌3月です

■Renewable energy at roadside and street stores

■ロードサイド・路面店舗の再生可能エネルギー

| | | | Unit 単位 | FY2019 2019年度 | FY2020 2020年度 | FY2021 2021年度 | FY2022 2022年度 | FY2023 2023年度 |
|---|---|------------------------------|-------------|------------------|------------------|------------------|------------------|------------------|
| Stores implementing renewable energy 再エネ導入店舗数 | Renewable energy power plan 再エネ電力プラン | | Stores 店 | - | - | - | - | 2 |
| | Solar power generation 太陽光発電 | Owned by the company 自社所有 | Stores 店 | - | - | - | - | 5 |
| | | PPA PPA | Stores 店 | - | - | - | - | 15 |
| | Total 合計 | | Stores 店 | - | - | - | - | 22 |
| Total number of roadside and street stores ロードサイド・路面店舗の店舗数合計 | | | Stores 店 | - | - | - | - | 79 |
| Amount of electricity used 電力使用量 | | | kWh | - | - | - | - | - |
| Usage amount of electricity derived from renewable energy sources 再生可能エネルギー由来使用量 | | | kWh | - | - | - | - | - |
| Usage rate of electricity derived from renewable energy sources 再生可能エネルギー由来使用率 | | | % | - | - | - | - | - |

*Data on the number of roadside and street stores is correct as of August 31

※ロードサイド・路面店舗の店舗数に関するデータは、8月31日時点のデータです

*The amounts of electricity and renewable energy used have not yet been calculated for roadside and street stores, and will be disclosed as soon as calculations are complete.

※ロードサイド・路面店舗の電気利用量及び再生可能エネルギー利用量については、未だ算定できていませんので、算定次第、開示します

■Waste

■廃棄物

| | | | Unit 単位 | FY2019 2019年度 | FY2020 2020年度 | FY2021 2021年度 | FY2022 2022年度 | FY2023 2023年度 |
|-------------------------------------|--|--|------------|------------------|------------------|------------------|------------------|------------------|
| Amount of waste generated 廃棄物排出量 | | | t | - | - | 1,044 | 1,088 | 1,087 |

■ Use of sustainable materials

■ サステナブル素材の活用

| | Unit 単位 | FY2019 2019年度 | FY2020 2020年度 | FY2021 2021年度 | FY2022 2022年度 | FY2023 2023年度 |
|---|------------|------------------|------------------|------------------|------------------|------------------|
| Ratio of eyewear (resin products) made from sustainable materials アイウェア（樹脂製品）のサステナブル素材比率 | % | - | - | - | 7% | 19% |

*Biomass plastic and other materials. Sustainable materials are defined as materials that meet the standards published by multiple countries and industry associations, etc.

※バイオマスプラスチック等。各国、業界団体等が公表している基準を満たす素材を「サステナブル素材」と定義しています

*Calculated by dividing the number of products using sustainable materials sold by the number of resin products sold (using estimated figures)

※樹脂製品の販売本数（推計値を使用しています）をサステナブル素材製品の販売本数で除して算出しています

*List of sustainable materials

※サステナブル素材一覧

| Material name 素材名 | Description 説明 |
|----------------------|--|
| G850 G850 | Arkema's Rilsan® Clear G850 Rnew®, containing castor oil obtained from castor oil seeds, a non-edible crop. 非可食の作物であるヒマ（トウゴマ）種子から得られるひまし油を含んだアルケマ社の「Rilsan® Clear G850 Rnew®」。 |
| Acetate アセテート | A material made from natural cellulose widely used for plastic frames. 天然セルロースを原料とする素材で広くプラスチックフレームに使用。 |
| M49 M49 | Mazzucchelli-developed bioplastic made mainly of plants. It is more highly biodegradable by microorganisms than ordinary acetate. 「マツケリ社」が開発した、植物を主原料とした、通常のアセテートよりも微生物による生分解度が高いバイオプラスチック。 |

■ BRING PLA-PLUS Project

■ BRING PLA-PLUSプロジェクト

| | Unit 単位 | FY2019 2019年度 | FY2020 2020年度 | FY2021 2021年度 | FY2022 2022年度 | FY2023 2023年度 |
|---|------------|------------------|------------------|------------------|------------------|------------------|
| Amount of eyeglasses returned through the BRING PLA-PLUS Project BRING PLA-PLUSプロジェクトによるメガネ回収量 | t | - | 5.5 | 6.1 | 8.6 | 6.5 |

Society

社会

■ Number of employees

■ 従業員数

| | | | Unit 単位 | FY2019 2019年度 | FY2020 2020年度 | FY2021 2021年度 | FY2022 2022年度 | FY2023 2023年度 |
|-----------------------|------------------------------|---|--------------|------------------|------------------|------------------|------------------|------------------|
| JINS Group ジンスグループ | Full-time employees 正社員 | | Persons 人 | - | - | - | - | 3,486 |
| | Temporary employees 臨時従業員 | | Persons 人 | - | - | - | - | 2,540 |
| | Total 合計 | | Persons 人 | - | - | - | - | 6,026 |
| Japan 日本 | Full-time employees 正社員 | Men 男性 | Persons 人 | - | - | - | 1,091 | 1,034 |
| | | Women 女性 | Persons 人 | - | - | - | 1,113 | 1,034 |
| | | Total 合計 | Persons 人 | | | | 2,204 | 2,068 |
| | Temporary employees 臨時従業員 | Men 男性 | Persons 人 | - | - | - | 678 | 757 |
| | | Women 女性 | Persons 人 | - | - | - | 1,459 | 1,663 |
| | | Total 合計 | Persons 人 | | | | 2,137 | 2,420 |
| | Total 合計 | Men 男性 | Persons 人 | - | - | - | 1,769 | 1,791 |
| | | Women 女性 | Persons 人 | - | - | - | 2,572 | 2,697 |
| | | Total 合計 | Persons 人 | | | | 4,341 | 4,488 |
| | | Ratio of female employees 女性従業員比率 | % | - | - | - | 59 | 60 |

| | | | | | | | |
|---------------------|------------------------------|--------------|---|---|---|---|-------|
| China 中国 | Full-time employees 正社員 | Persons 人 | - | - | - | - | 945 |
| | Temporary employees 臨時従業員 | Persons 人 | - | - | - | - | 100 |
| | Total 合計 | Persons 人 | - | - | - | - | 1,045 |
| Hong Kong 香港 | Full-time employees 正社員 | Persons 人 | - | - | - | - | 68 |
| | Temporary employees 臨時従業員 | Persons 人 | - | - | - | - | 6 |
| | Total 合計 | Persons 人 | - | - | - | - | 74 |
| Taiwan 台湾 | Full-time employees 正社員 | Persons 人 | - | - | - | - | 352 |
| | Temporary employees 臨時従業員 | Persons 人 | - | - | - | - | 9 |
| | Total 合計 | Persons 人 | - | - | - | - | 361 |
| United States 米国 | Full-time employees 正社員 | Persons 人 | - | - | - | - | 53 |
| | Temporary employees 臨時従業員 | Persons 人 | - | - | - | - | 5 |
| | Total 合計 | Persons 人 | - | - | - | - | 58 |

*Data correct as of August 31

※8月31日時点のデータです

*The reporting scope is as follows.

※対象範囲は次のとおりです。

| Data category データ区分 | Company name 対象会社名 |
|------------------------|---|
| JINS Group ジンズグループ | JINS HOLDINGS Inc., consolidated subsidiaries 株式会社ジンズホールディングス、連結子会社 |
| Japan 日本 | JINS HOLDINGS Inc., JINS Inc., Think Lab Inc. 株式会社ジンズホールディングス、株式会社ジンズ、株式会社Think Lab |
| China 中国 | JINS SHANGHAI CO., LTD., JINS SHENYANG CO., LTD. 晴姿（上海）企業管理有限公司、吉姿商貿（瀋陽）有限公司 |
| Hong Kong 香港 | JINS Hong Kong Ltd. JINS Hong Kong Ltd. |
| Taiwan 台湾 | JINS TAIWAN CO., LTD. 台灣晴姿股份有限公司 |
| United States 米国 | JINS US Holdings, Inc., JINS Eyewear US, Inc. JINS US Holdings, Inc.、JINS Eyewear US, Inc. |

■ Personnel by rank (Full-time employees)

■ 職位別人員（正社員）

| | | | Unit 単位 | FY2019 2019年度 | FY2020 2020年度 | FY2021 2021年度 | FY2022 2022年度 | FY2023 2023年度 |
|-------------|-------------------|--|--------------|------------------|------------------|------------------|------------------|------------------|
| Japan 日本 | Managers 管理職 | Men 男性 | Persons 人 | - | - | - | 36 | 44 |
| | | Women 女性 | Persons 人 | - | - | - | 8 | 8 |
| | | Ratio of women in management positions 女性管理職比率 | % | - | - | - | 18 | 15 |
| | Employees 一般社員 | Men 男性 | Persons 人 | - | - | - | 1,055 | 1,005 |
| | | Women 女性 | Persons 人 | - | - | - | 1,105 | 1,026 |
| | Total 合計 | Men 男性 | Persons 人 | - | - | - | 1,091 | 1,049 |
| | | Women 女性 | Persons 人 | - | - | - | 1,113 | 1,034 |

■ Employees by age

■ 従業員の年齢構成

| | | Unit 単位 | FY2019 2019年度 | FY2020 2020年度 | FY2021 2021年度 | FY2022 2022年度 | FY2023 2023年度 |
|--------------------------|--|----------------|------------------|------------------|------------------|------------------|------------------|
| Average age 平均年齢 | Men 男性 | Years old 歳 | 31 | 31 | 35 | 33 | 31 |
| | Women 女性 | Years old 歳 | 28 | 28 | 29 | 30 | 30 |
| | Total 合計 | Years old 歳 | 29 | 30 | 30 | 31 | 30 |
| Age distribution 年齢分布 | Under 30 years old 30歳未満 | % | - | - | - | 54 | 53 |
| | 30 to less than 50 years old 30歳以上50歳未満 | % | - | - | - | 45 | 46 |
| | 50 years old and over 50歳以上 | % | - | - | - | 1 | 1 |

*Data correct as of August 31

※8月31日時点のデータです

■Hiring and employment

■採用・雇用

| | | | Unit 単位 | FY2019 2019年度 | FY2020 2020年度 | FY2021 2021年度 | FY2022 2022年度 | FY2023 2023年度 |
|---|--|------------------------|----------------|------------------|------------------|------------------|------------------|------------------|
| Store directors 店長 | | Men 男性 | Persons 人 | 282 | 309 | 312 | 344 | 357 |
| | | Women 女性 | Persons 人 | 89 | 95 | 110 | 125 | 128 |
| | | Ratio of women 女性比率 | % | 24 | 24 | 26 | 27 | 26 |
| New graduates 新卒 | Number of new hires 採用者数 | Men 男性 | Persons 人 | 76 | 50 | 38 | 38 | 52 |
| | | Women 女性 | Persons 人 | 162 | 98 | 96 | 86 | 89 |
| | | Ratio of women 女性比率 | % | 68 | 66 | 72 | 69 | 63 |
| | Rate of retention after three years 3年後定着率 | Men 男性 | % | 68 | 63 | 66 | 61 | 58 |
| | | Women 女性 | % | 68 | 61 | 69 | 51 | 52 |
| Mid-career hires 中途 | Number of new hires 採用者数 | | Persons 人 | 11 | 23 | 20 | 38 | 26 |
| Employees promoted from associate to full-time 準社員から正社員への転換数 | | | Persons 人 | 100 | 45 | 65 | 89 | 71 |
| Hiring of employees with disabilities 障がい者雇用 | Number of persons 人数 | | Points ポイント | 66 | 64 | 76 | 73 | 75 |
| | Percentage 比率 | | % | 2.2 | 2.0 | 2.3 | 2.2 | 2.2 |
| Foreign national employees 外国籍従業員 | Number of persons 人数 | | Persons 人 | - | - | 112 | 87 | 104 |
| | Percentage 比率 | | % | 4.4 | 3.5 | 2.8 | 2.0 | 2.3 |

*Data on store directors, hiring of employees with disabilities, and foreign national employees is correct as of August 31

※店長、障がい者雇用、外国籍従業員に関するデータは、8月31日時点のデータです

The reporting scope of hiring of employees with disabilities encompasses JINS HOLDINGS Inc., JINS Inc., and JINS norma CO., LTD.

※障がい者雇用については、対象範囲を株式会社ジンスホールディングス、株式会社ジンス、株式会社ジンスノーマとしています

■Number of consecutive years worked and turnover ratio

■勤続年数・離職

| | | | Unit 単位 | FY2019 2019年度 | FY2020 2020年度 | FY2021 2021年度 | FY2022 2022年度 | FY2023 2023年度 |
|---|---------------------------------|--|--------------|------------------|------------------|------------------|------------------|------------------|
| Average tenure 平均勤続年数 | Men 男性 | | Years 年 | 4.9 | 5.5 | 6.2 | 6.7 | 5.4 |
| | Women 女性 | | Years 年 | 3.59 | 4.21 | 4.94 | 5.49 | 4.24 |
| Full-time retired employees 正社員退職者数 | Men 男性 | | Persons 人 | 153 | 105 | 87 | 141 | 161 |
| | Women 女性 | | Persons 人 | 197 | 138 | 118 | 146 | 192 |
| | Total 合計 | | Persons 人 | 350 | 243 | 205 | 287 | 353 |
| Turnover ratio (Full-time employees) 離職率（正社員） | Decided by the company 会社都合 | | % | - | - | - | - | 0.1 |
| | Decided by the employee 自己都合 | | % | - | - | - | - | 14.5 |
| | Total 合計 | | % | 13.7 | 11.2 | 9.2 | 13.1 | 14.6 |

*Data on number of consecutive years worked is correct as of August 31

※勤続年数に関するデータは、8月31日時点のデータです

■Salary

■給与

| | | | Unit 単位 | FY2019 2019年度 | FY2020 2020年度 | FY2021 2021年度 | FY2022 2022年度 | FY2023 2023年度 |
|-----------------------------|---------------------------------------|-------------|--------------------|------------------|------------------|------------------|------------------|------------------|
| Average salary 平均給与 | Managers 管理職 | Men 男性 | Thousand yen 千円 | - | - | - | 9,740 | 10,148 |
| | | Women 女性 | Thousand yen 千円 | - | - | - | 8,397 | 8,100 |
| | | Total 合計 | Thousand yen 千円 | - | - | - | 18,137 | 18,248 |
| | Employees (Full-time) 一般社員（正社員） | Men 男性 | Thousand yen 千円 | - | - | - | 4,036 | 4,160 |
| | | Women 女性 | Thousand yen 千円 | - | - | - | 3,379 | 3,441 |
| | | Total 合計 | Thousand yen 千円 | - | - | - | 7,415 | 7,601 |
| Gender wage gap 男女の賃金の差異 | All employees 全労働者 | | % | - | - | - | 69 | 68 |
| | Full-time employees うち正規雇用労働者 | | % | - | - | - | 79 | 77 |
| | Non-full-time employees うち非正規雇用労働者 | | % | - | - | - | 77 | 81 |

*Data correct as of August 31

※8月31日時点のデータです

*The reporting scope for the gender wage gap encompasses JINS Inc.

※男女の賃金の差異については、対象範囲を株式会社ジンスとしています

■ Parental leave

■ 育児休業

| | | Unit 単位 | FY2019 2019年度 | FY2020 2020年度 | FY2021 2021年度 | FY2022 2022年度 | FY2023 2023年度 |
|--|-------------|--------------|------------------|------------------|------------------|------------------|------------------|
| Employees taking parental leave 育児休業取得者数 | Men 男性 | Persons 人 | 3 | 2 | 5 | 16 | 23 |
| | Women 女性 | Persons 人 | 53 | 61 | 72 | 64 | 90 |
| | Total 合計 | Persons 人 | 56 | 63 | 77 | 80 | 113 |
| Parental leave uptake rate 育児休業取得率 | Men 男性 | % | 75 | 23 | 23 | 27 | 35 |
| | Women 女性 | % | 100 | 100 | 100 | 100 | 100 |
| Return rate from parental leave 育児休業からの復帰率 | Men 男性 | % | 100 | 100 | 100 | 100 | 100 |
| | Women 女性 | % | 98 | 100 | 100 | 100 | 99 |
| Employees working shorter hours for childcare 育児のための短時間勤務者数 | Men 男性 | Persons 人 | 0 | 0 | 0 | 0 | 1 |
| | Women 女性 | Persons 人 | 27 | 52 | 75 | 124 | 108 |
| | Total 合計 | Persons 人 | 27 | 52 | 75 | 124 | 109 |

■ Human resource development

■ 人材開発

| | | | Unit 単位 | FY2019 2019年度 | FY2020 2020年度 | FY2021 2021年度 | FY2022 2022年度 | FY2023 2023年度 |
|----------------|---|-------------------------------|----------------|------------------|------------------|------------------|------------------|------------------|
| Stores 店舗 | Percentage of store employees who have acquired the "Expert" rank in the skill improvement examination スキルアップ検定「エキスパート」を取得している店舗従業員の割合 | | % | - | - | - | - | 36.6 |
| | Percentage of store directors who have acquired "Retail Marketing Grade 2" 「リテールマーケティング2級」を取得している店長の割合 | | % | - | - | - | - | 19.5 |
| Group グループ | Number of international transfers of human resources 人材の国際間移動の件数 | | Transfers 件 | - | - | - | 1 | 6 |
| Domestic 国内 | Training hours 研修時間 | Total 合計 | Hours 時間 | - | - | - | - | 12,745 |
| | | Average per person 一人当たり平均 | Hours 時間 | - | - | - | - | 3 |

*"Expert" is the highest rank of four in the skill improvement examination, an in-house qualification that evaluates the degree of knowledge and skills acquired in respect of glasses and sales. All employees are eligible, including associate and part-time employees

※「エキスパート」は、社内資格であるスキルアップ検定（メガネ・販売の知識、技術の習得度を評価）の4つの段階の内、最上位ランクです。対象者は、準社員・パートも含めた全ての従業員です

*Data on the percentage of store employees (full-time employees) who have acquired the "Expert" rank in glasses skills and the percentage of store directors who have acquired "Retail Marketing Grade 2" is correct as of August 31

※メガネスキル「エキスパート」を取得している店舗従業員（正社員）の割合および「リテールマーケティング2級」を取得している店長の割合は、8月31日時点のデータです

*"Group" refers to the JINS Group, while "Domestic" encompasses the same companies as those encompassed in the scope of "Japan"

※「グループ」は「ジンズグループ」、「国内」は「日本」と同じ範囲を対象会社としています

*Main training programs

※主な研修実績

| Fiscal year 年度 | Training name 研修名 | Eligible participants 対象者 | Overview 概要 |
|-------------------|---|---|---|
| 2022 | SD (Store Director) Management Training SD(店長)マネジメント研修 | SD/AD SD/AD | Trainees acquire business skills required for store and area-level directors via e-learning and web-based training 店舗とエリアのマネジメントに必要なビジネススキルをEラーニングとWEB研修にて学習 |
| 2022 | Practical training for opticians 眼鏡作製技能士実技研修 | Examinees taking the optician examination 眼鏡作製技能士試験受験者 | New graduate employee training, which had been conducted online since the Covid-19 pandemic, was conducted in-person for the first time since 2019. Trainees acquire glasses skills and basic skills for company workers. コロナ禍以降オンラインにて実施されていた新卒社員研修を2019年以降の対面にて実施。メガネスキル及び社会人基礎力を習得。 |
| 2023 | 2023 new graduate employee in-person induction training 23新卒対面入社研修 | 2023 new graduate employees 23新卒社員 | New graduate employee training on glasses skills and basic skills for company workers, which had been conducted online since the Covid-19 pandemic, was conducted in-person for the first time since 2019 コロナ禍以降オンラインにて実施されていた新卒社員研修を2019年以降の対面にてメガネスキル及び社会人基礎力研修を実施 |
| 2023 | Training for newly appointed managers 新任管理職研修 | Head Office managers 本部管理職 | Trainees acquire an understanding of management work (in-house training) and learn about management over three days (staying overnight for two nights; external training) 管理業務の理解（社内研修）、マネジメントについて2泊3日で学習（外部研修） |
| 2023 | Induction training for mid-career hires 中途入社者研修 | Training for new hires at Head Office 本部入社研修 | Trainees acquire an understanding of JINS' Vision and other management principles, as well as glasses skills (including in-store training), etc. JINSのVisionなどの経営理念の理解や、メガネスキルの習得（店舗での研修を含む）等 |
| 2023 | Career development training キャリア開発研修 | Head Office employees 本部社員 | Self-reported training courses appropriate for the envisioned career of individual employees (examples of training courses available include project management training, marketing training, etc.) 各々のキャリアイメージに沿って、自己申告制で適切な研修を受講（受講できる研修の例：プロジェクトマネジメント研修、マーケティング研修等） |

■ Occupational accidents

■ 労働災害

| | | Unit 単位 | FY2019 2019年度 | FY2020 2020年度 | FY2021 2021年度 | FY2022 2022年度 | FY2023 2023年度 |
|--|----------------|------------|------------------|------------------|------------------|------------------|------------------|
| Number of occupational accidents 労働災害件数 | Injuries 負傷 | Cases 件 | 26 | 24 | 11 | 13 | 15 |
| | Deaths 死亡 | Cases 件 | 0 | 0 | 0 | 0 | 0 |
| | Total 合計 | Cases 件 | 26 | 24 | 11 | 13 | 15 |
| Rate of absence due to accidents 休業災害発生率 | | % | 3.8 | 16.6 | 9.1 | 7.7 | 13.3 |
| Incident rate of occupational diseases 職業性疾病発生率 | | % | 0 | 0 | 0 | 0 | 0 |

*The rate of absence due to accidents is equivalent to the percentage of occupational accidents for which compensation for absence from work was paid.

※休業災害発生率は、労働災害件数のうち、休業補償の対象となった件数の割合です

■ Working hours

■ 労働時間

| | Unit 単位 | FY2019 2019年度 | FY2020 2020年度 | FY2021 2021年度 | FY2022 2022年度 | FY2023 2023年度 |
|---|----------------------|------------------|------------------|------------------|------------------|------------------|
| Monthly average overtime hours worked 月間平均残業時間 | hours/person 時間/人 | 8.00 | 7.06 | 7.48 | 7.54 | 9.6 |

■ Health

■ 健康

| | Unit 単位 | FY2019 2019年度 | FY2020 2020年度 | FY2021 2021年度 | FY2022 2022年度 | FY2023 2023年度 |
|---|------------|------------------|------------------|------------------|------------------|------------------|
| Health examination uptake rate 健康診断受診率 | % | - | 87.8 | 90.8 | 87.9 | 79.5 |

*The reporting period for health examination uptake rate is from July to January of the following year

※健康診断受診率については、7月から翌年1月を対象期間としています

■ Serious incidents in the supply chain

■ サプライチェーン重大事故

| | Unit 単位 | FY2019 2019年度 | FY2020 2020年度 | FY2021 2021年度 | FY2022 2022年度 | FY2023 2023年度 |
|---------------------------------------|------------|------------------|------------------|------------------|------------------|------------------|
| Number of serious incidents 重大事故件数 | Cases 件 | 0 | 0 | 0 | 0 | 0 |

*"Serious incidents" are defined as incidents resulting in death or significant and permanent injuries

※重大事故とは、死亡災害や重篤な後遺症の残る怪我を指します

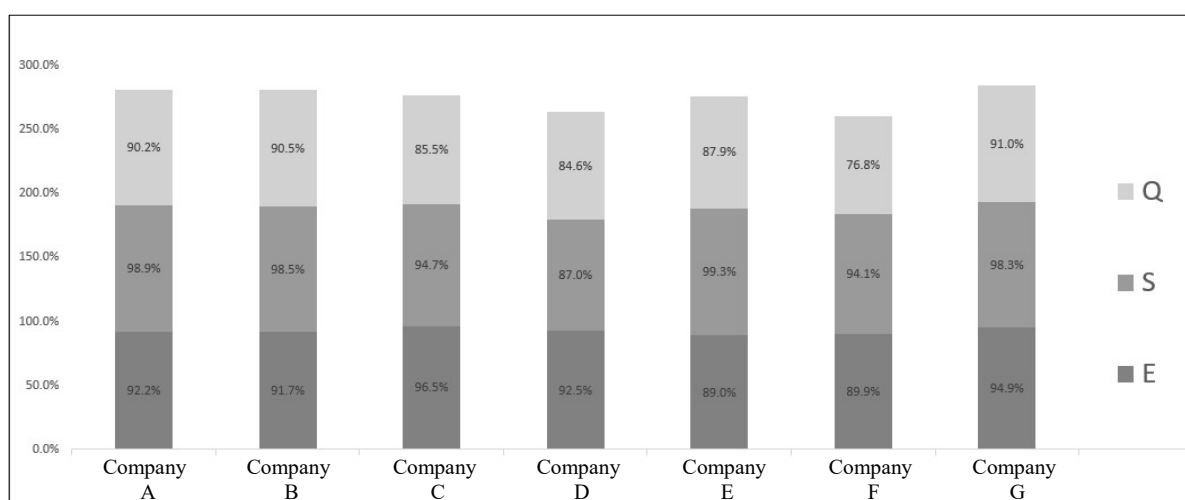
■ Monitoring of the supply chain

■ サプライチェーンのモニタリング

| | Unit 単位 | FY2019 2019年度 | FY2020 2020年度 | FY2021 2021年度 | FY2022 2022年度 | FY2023 2023年度 |
|---|------------|------------------|------------------|------------------|------------------|------------------|
| Ratio of new and major suppliers monitored by an internal specialist department and third parties 新規サプライヤーと主要サプライヤーへの自社専門部署及び第三者によるモニタリング率 | % | - | - | - | - | 100 |

*Monitoring results

※モニタリング結果



*Q is quality, S is society, and E is environment

※ Qは品質、Sは社会、Eは環境項目です

*Created based on the evaluation results from SGS-CSTC Standards Technical Services Co. Ltd.

※ SGS-CSTC STANDARDS TECHNICAL SERVICES CO., LTDの評価結果をもとに作成しています

*Improvements made based on monitoring results

※モニタリング結果を踏まえた改善対応

| Fiscal year 年度 | Overview 概要 | Improvements 改善対応 |
|-------------------|--|--|
| 2022 | Providing more appropriate evacuation routes より適切な避難経路の確保 | We made several improvements, including increasing the number of emergency exits and providing more space in the width-direction of emergency exits. 避難口の数を増やし、より余裕をもった避難出口の幅を確保する等の改善を行った。 |

■ Social contribution

■ 社会貢献

| | | Unit 単位 | FY2019 2019年度 | FY2020 2020年度 | FY2021 2021年度 | FY2022 2022年度 | FY2023 2023年度 |
|--|--|--------------------|------------------|------------------|------------------|------------------|------------------|
| Donations 寄付金 | | Thousand yen 千円 | - | - | 2,629 | 2,003 | 2645 |
| Number of program participants プログラム参加人数 | Activities to nurture eye health 見る目を養う活動 | Persons 人 | - | - | - | 636 | 661 |
| | Community coexistence activities 地域共生活動 | Persons 人 | - | - | - | 2,890 | 3,736 |
| Emergency relief activities 災害時支援 | Number of cases of providing free services in stores (replacing frames/lenses) 店舗での無償対応件数（フレーム・レンズの交換） | Cases 件 | - | - | - | 1,332 | - |

*Donations include funds used for activities to nurture eye health. It also includes non-monetary donations, such as donated supplies.

※寄付金は、見る目を養う活動に使われる金額を対象としています。また、物資による寄付など、金銭での寄付以外も対象としています

*The number of cases of providing free services in stores (replacing frames/lenses) is only disclosed for FY2022 and later, as this is when we began taking a detailed record of those figures.

※店舗での無償対応件数（フレーム・レンズの交換）は、詳細な件数の把握を開始した2022年度以降分のみ開示対象としています

*Main results of programs

※プログラムの主な実績

| Fiscal year 年度 | Program name プログラム名 | Details 内容 |
|---------------------------|---|---|
| 2018 to 2023 2018～2023 | JINS × Tech Kids School Miru-iku Project 見る育プロジェクト JINS×Tech Kids School | As part of the Miru-iku (education to nurture eye health) Project, we are collaborating with CA Tech Kids, Inc., a company that holds programming classes for elementary school students, to offer classes that give students knowledge about “eyes” and “light” while they have fun using quizzes and crafts. 見る育の一環として、小学生向けプログラミング教室を運営する株式会社CA Tech Kidsと協業し、クイズや工作を楽しみながら「目」や「光」に関する知識に触れてもらう講座を開催しています。 |
| 2022 | More Outdoor Play Project もっと外遊びプロジェクト | As part of the Miru-iku Project, we are supporting children’s outdoor play from the perspective of halting the progression of myopia. We donated the JINS Miru-iku PLAY CAR, a vehicle that brings play to outside spaces, to Play-Park Setagaya, a certified NPO in Setagaya City, Tokyo, and offered a program to unveil it to local children. 見る育の一環として、近視進行抑制の観点から子どもの外遊びを支援しています。外遊びを出前する車「JINS見る育ブレーカー」を東京都世田谷区内の認定NPO法人「プレーパークせたがや」へ寄贈し、地域の子どもたちへお披露目するプログラムを開催しました。 |
| 2022 | Kanousei Market Vol. 1 かのうせいマーケットvol.1 | At this event, held at JINS PARK, members of the local community organized the market and arranged booths. Despite being the first time the event was held, it was a great success with about 300 visitors in attendance. 地域の方が主催・出店したイベントで、JINS PARKで開催しました。初開催でしたが、約300名の来場があり盛況でした。 |
| 2022 | Thanks Anniversary 2022 Thanks Anniversary2022 | This was a festival held to give thanks for the first anniversary of JINS PARK. A marche and workshops were held over three days with people connected to JINS PARK over the year, attracting about 300 visitors a day (about 900 visitors in total). JINS PARK 1周年の感謝祭として開催したイベントです。1年間で繋がりを持った方とのマルシェやワークショップイベントを3日間にわたり開催し、約300名/日（合計約900名）の来場がありました。 |
| 2023 | PLAY! SUMMER 2023 PLAY! SUMMER2023 | This was a summer festival held at JINS PARK together with the neighborhood community association. In addition to classic summer festival activities, we designed games involving eyeglasses (e.g., a game where participants search for discarded eyeglasses submerged underwater, inspired by the idea of an underwater treasure hunt). Each section was run with the help of local children to create an event with local people that could be enjoyed by the community. 町の自治会とJINS PARKで開催した夏祭りイベントです。夏まつり定番のコンテンツにメガネを絡めたものを企画（水中宝さがしのイメージで廃棄メガネを沈めた水中眼鏡探しゲーム等）しました。地域の子供たちと一緒に各コーナーを運営し、地域の方と共に地域で楽しめるイベントを実現しました。 |

*Main disaster relief activities

※主な災害時支援の実績

| Fiscal year 年度 | Disaster 対象災害 | Details of activities 支援内容 |
|-------------------|--|---|
| 2020 | 2019 Typhoon Hagibis in Eastern Japan (Typhoon no. 19) 令和元年東日本台風（台風19号） | Free replacements of broken frames 破損したフレームの無償交換 |
| 2021 | February 2021 Fukushima earthquake 令和3年2月福島県沖地震 | Free replacements of broken frames 破損したフレームの無償交換 |
| 2021 | Heavy rainfall in August 2021 令和3年8月豪雨 | Free replacements of broken frames 破損したフレームの無償交換 |

■ Board of Directors

■ 取締役会

| | | | | Unit 単位 | FY2019 2019年度 | FY2020 2020年度 | FY2021 2021年度 | FY2022 2022年度 | FY2023 2023年度 |
|------------------|-------------------------|--------------------------|-----------------------|--------------|------------------|------------------|------------------|------------------|------------------|
| Directors 取締役 | Number of persons 人数 | Internal 社内 | | Persons 人 | 2 | 2 | 3 | 3 | 2 |
| | | Outside 社外 | Total 合計 | Persons 人 | 2 | 2 | 3 | 3 | 3 |
| | | | Independent うち独立社外 | Persons 人 | 2 | 2 | 3 | 3 | 3 |
| | | Women 女性 | | Persons 人 | 0 | 0 | 1 | 1 | 1 |
| | | Foreign nationals 外国籍 | | Persons 人 | 0 | 0 | 0 | 0 | 0 |
| | | Total 合計 | | Persons 人 | 4 | 4 | 6 | 6 | 5 |
| | Percentage 比率 | Outside 社外 | Total 合計 | % | 50 | 50 | 50 | 50 | 60 |
| | | | Independent うち独立社外 | % | 50 | 50 | 50 | 50 | 60 |
| | | Women 女性 | | % | 0 | 0 | 17 | 17 | 20 |
| | | Foreign nationals 外国籍 | | % | 0 | 0 | 0 | 0 | 0 |

*In principle, calculations are based on data provided in the Corporate Governance Report for each fiscal year

※原則、各年度のコーポレートガバナンス報告書記載のデータにて算定しています

■ Board of Auditors

■ 監査役会

| | | | | Unit 単位 | FY2019 2019年度 | FY2020 2020年度 | FY2021 2021年度 | FY2022 2022年度 | FY2023 2023年度 |
|-----------------|-------------------------|--------------------------|-----------------------|--------------|------------------|------------------|------------------|------------------|------------------|
| Auditors 監査役 | Number of persons 人数 | Internal 社内 | | Persons 人 | 0 | 0 | 0 | 0 | 0 |
| | | Outside 社外 | Total 合計 | Persons 人 | 4 | 3 | 3 | 3 | 3 |
| | | | Independent うち独立社外 | Persons 人 | 1 | 2 | 2 | 2 | 2 |
| | | Women 女性 | | Persons 人 | 0 | 0 | 0 | 0 | 0 |
| | | Foreign nationals 外国籍 | | Persons 人 | 0 | 0 | 0 | 0 | 0 |
| | | Total 合計 | | Persons 人 | 4 | 3 | 3 | 3 | 3 |
| | Percentage 比率 | Outside 社外 | Total 合計 | % | 100 | 100 | 100 | 100 | 100 |
| | | | Independent うち独立社外 | % | 25 | 67 | 67 | 67 | 67 |
| | | Women 女性 | | % | 0 | 0 | 0 | 0 | 0 |
| | | Foreign nationals 外国籍 | | % | 0 | 0 | 0 | 0 | 0 |

*In principle, calculations are based on data provided in the Corporate Governance Report for each fiscal year

※原則、各年度のコーポレートガバナンス報告書記載のデータにて算定しています

■ Executive Officers

■ 執行役員

| | | | Unit 単位 | FY2019 2019年度 | FY2020 2020年度 | FY2021 2021年度 | FY2022 2022年度 | FY2023 2023年度 |
|----------------------------|-------------------------|--------------------------|--------------|------------------|------------------|------------------|------------------|------------------|
| Executive Officers 執行役員 | Number of persons 人数 | Women 女性 | Persons 人 | 0 | 0 | 1 | 1 | 1 |
| | | Foreign nationals 外国籍 | Persons 人 | 0 | 0 | 1 | 1 | 1 |
| | | Total 合計 | Persons 人 | 2 | 2 | 6 | 9 | 9 |
| | Percentage 比率 | Women 女性 | % | 0 | 0 | 17 | 11 | 11 |
| | | Foreign nationals 外国籍 | % | 0 | 0 | 17 | 11 | 11 |

*Data correct as of August 31

※8月31日時点のデータです

■ Diversity of Officers (Executive Officers and higher)

■ 役員（執行役員以上）のダイバーシティ

| | | | Unit 単位 | FY2019 2019年度 | FY2020 2020年度 | FY2021 2021年度 | FY2022 2022年度 | FY2023 2023年度 |
|---|-------------------------|--------------------------|--------------|------------------|------------------|------------------|------------------|------------------|
| Total number of Executive Officers and higher 執行役員以上合計 | Number of persons 人数 | Women 女性 | Persons 人 | 0 | 0 | 2 | 2 | 2 |
| | | Foreign nationals 外国籍 | Persons 人 | 0 | 0 | 1 | 1 | 1 |
| | | Total 合計 | Persons 人 | 0 | 0 | 3 | 3 | 3 |
| | Percentage 比率 | Women 女性 | % | 0 | 0 | 13 | 11 | 12 |
| | | Foreign nationals 外国籍 | % | 0 | 0 | 7 | 6 | 6 |
| | | Total 合計 | % | 0 | 0 | 20 | 17 | 18 |

*In principle, calculations are based on data provided in the Corporate Governance Report for each fiscal year

※原則、各年度のコーポレートガバナンス報告書記載のデータにて算定しています

■Results of third-party evaluation of effectiveness of the Board of Directors

■取締役会の第三者による実効性評価結果

●Overview of evaluation results

●評価結果の概要

The results of the survey and an overview of the evaluation are as follows. The evaluation was generally positive, indicating that the effectiveness of the Board of Directors as a whole has been ensured.

アンケートの結果および評価の概要は以下のとおりです。おおむね肯定的な評価が得られており、取締役会全体の実効性は確保されていると評価しております。

●Details of evaluation results

●評価結果の内容

(Composition)

(構成)

The number of members making up the Board of Directors is appropriate. In particular, the number of Independent Outside Directors exceeds the number of Internal Directors, indicating a composition that can realize effective governance.

取締役会の人数は適切。特に独立社外取締役の人数が社内取締役を上回っておりガバナンスが効いた構成になっている。

(Operation)

(運営)

The frequency of meetings and time spent on discussion is appropriate. There were generally no issues with operation by the secretariat. The company makes every effort to facilitate understanding of the business, such as having the person in charge attend meetings when necessary.

開催頻度や審議時間は適切。事務局の運営もおおむね問題ない。必要に応じ担当者を同席させるなど、ビジネスを理解しやすくする様な工夫がされている。

(Discussion)

(議論)

The Board exchanges opinions in a free and constructive manner. On the other hand, one issue raised was discussions on strategies that take profitability and capital costs into consideration.

自由闊達で建設的な意見交換が行われている。一方で収益性や資本コストを意識した戦略の議論などは課題。

●Future improvements based on the results

●結果を踏まえた今後の改善

With respect to deepening discussions on new businesses, including capital and business alliance partners, and important medium-term strategies, which were identified as issues in the evaluation on effectiveness conducted the previous year, we are working to make improvements, such as taking opportunities to deliberate on individual matters for deeper discussions. In this year's evaluation, the identified issues included policy decisions on the Group's entire business portfolio, as well as regular reviews from the perspective of capital cost and the assurance of sustainable profitability.

昨年実施した実効性評価において課題としておりました、資本業務提携先を含めた新規事業及び中期的な重要戦略に関する議論を深めていくことについては、個別案件等の審議の機会をとらえ議論を深めるなど改善に取り組んでおります。本年の評価においては、グループ全体の事業ポートフォリオの方針決定と持続的な収益性確保や資本コストの観点からの定期的な見直し等が、課題として抽出されました。

The Company's Board of Directors will continue to deepen discussions on the above issues on an ongoing basis in an effort to enhance the function of the Board of Directors.

今後、当社取締役会では、上記の課題について継続的に議論を深めていくことで、取締役会の機能を高める取り組みを進めてまいります。

■ Attendance

■ 出席状況

| | | | | Unit 単位 | FY2019 2019年度 | FY2020 2020年度 | FY2021 2021年度 | FY2022 2022年度 | FY2023 2023年度 |
|---|----------------------------|-----------------------------|-----------------------|------------|------------------|------------------|------------------|------------------|------------------|
| Board of Directors 取締役会 | Number of meetings 開催回数 | | | Times 回 | 13 | 15 | 15 | 15 | 15 |
| | Attendance rate 出席率 | Internal Directors 社内取締役 | | % | - | - | - | - | 100 |
| | | Outside 社外 | Total 合計 | % | - | - | - | - | 100 |
| | | | Independent うち独立社外 | % | 96 | 90 | 100 | 100 | 100 |
| | | Auditors 監査役 | | % | - | - | - | 100 | 100 |
| | | Overall 全体 | | % | 98 | 94 | 99 | 100 | 100 |
| Board of Auditors 監査役会 | Number of meetings 開催回数 | | | Times 回 | 13 | 14 | 14 | 14 | 14 |
| | Attendance rate 出席率 | Outside 社外 | Total 合計 | % | 100 | 100 | 100 | 100 | 100 |
| | | | Independent うち独立社外 | % | 100 | 100 | 100 | 100 | 100 |
| | | Overall 全体 | | % | 100 | 100 | 100 | 100 | 100 |
| Nomination and Compensation Committee 指名・報酬委員会 | Number of meetings 開催回数 | | | Times 回 | - | - | - | 2 | 1 |
| | Attendance rate 出席率 | Outside 社外 | Total 合計 | % | - | - | - | - | 100 |
| | | | Independent うち独立社外 | % | - | - | - | - | 100 |
| | | Overall 全体 | | % | - | - | - | - | 100 |

■ Other main internal committees, etc.

■ その他の主な社内委員会等

| | | Unit 単位 | FY2019 2019年度 | FY2020 2020年度 | FY2021 2021年度 | FY2022 2022年度 | FY2023 2023年度 |
|---|----------------------------|------------|------------------|------------------|------------------|------------------|------------------|
| Management Meeting 経営会議 | Number of meetings 開催回数 | Times 回 | - | - | - | - | 26 |
| Personnel Committee 人事委員会 | Number of meetings 開催回数 | Times 回 | - | - | - | - | 2 |
| Sustainability Committee サステナビリティ委員会 | Number of meetings 開催回数 | Times 回 | - | - | - | - | 2 |
| DX Promotion Committee DX推進委員会 | Number of meetings 開催回数 | Times 回 | - | - | - | - | 3 |
| Governance Management Committee ガバナンス統括委員会 | Number of meetings 開催回数 | Times 回 | - | - | - | - | 4 |

■ Officer compensation

■ 役員報酬

| | | Unit 単位 | FY2019 2019年度 | FY2020 2020年度 | FY2021 2021年度 | FY2022 2022年度 | FY2023 2023年度 |
|--|---|--------------------|------------------|------------------|------------------|------------------|------------------|
| Director compensation 取締役報酬 | Fixed compensation 固定報酬 | Million yen 百万円 | 98 | 90 | 94 | 110 | 112 |
| | Performance-linked compensation 業績連動報酬 | Million yen 百万円 | - | - | - | - | - |
| | Non-monetary compensation 非金銭報酬 | Million yen 百万円 | - | - | - | - | - |
| | Total 合計 | Million yen 百万円 | 98 | 90 | 94 | 110 | 112 |
| Outside Officer compensation 社外役員報酬 | Fixed compensation 固定報酬 | Million yen 百万円 | 31 | 37 | 37 | 46 | 48 |
| | Performance-linked compensation 業績連動報酬 | Million yen 百万円 | - | - | - | - | - |
| | Non-monetary compensation 非金銭報酬 | Million yen 百万円 | - | - | - | - | - |
| | Total 合計 | Million yen 百万円 | 31 | 37 | 37 | 46 | 48 |

■ Compliance violations
 ■ コンプライアンス違反

| | Unit 単位 | FY2019 2019年度 | FY2020 2020年度 | FY2021 2021年度 | FY2022 2022年度 | FY2023 2023年度 |
|---|--------------|------------------|------------------|------------------|------------------|------------------|
| Number of employees dismissed on disciplinary grounds for violating the code of conduct and ethical standards 行動規範・倫理基準違反によって懲戒解雇された従業員数 | Persons 人 | 3 | 0 | 2 | 0 | 0 |
| Number of product accidents or information leaks, etc. 製品事故や情報の漏洩等の件数 | Cases 件 | 0 | 0 | 0 | 0 | 0 |
| Number of violations of laws and regulations 法令違反件数 | Cases 件 | 0 | 0 | 0 | 0 | 0 |
| Amount of fines issued for violations of laws and regulations 法令違反罰金額 | Yen 円 | 0 | 0 | 0 | 0 | 0 |
| Number of corruption/anti-bribery violations 腐敗・贈収賄防止違反件数 | Cases 件 | 0 | 0 | 0 | 0 | 0 |
| Amount of fines issued for corruption/anti-bribery violations 腐敗・贈収賄防止違反罰金額 | Yen 円 | 0 | 0 | 0 | 0 | 0 |

■ Reports and consultations received by the hotline (internal reporting desk)
 ■ ホットライン（内部通報窓口）への通報・相談

| | | Unit 単位 | FY2019 2019年度 | FY2020 2020年度 | FY2021 2021年度 | FY2022 2022年度 | FY2023 2023年度 |
|---------------------------|---|------------|------------------|------------------|------------------|------------------|------------------|
| Report details 通報内容 | Consultations concerning suspected harassment, labor issues, etc. ハラスメントの疑い・労務問題などに関する相談 | Cases 件 | - | - | 18 | 13 | 26 |
| | Consultations concerning personal relationships and communication 人間関係・コミュニケーションに関する相談 | Cases 件 | - | - | 14 | 24 | 8 |
| | Consultations concerning labor contracts and evaluations 労働契約・評価に関する相談 | Cases 件 | - | - | 0 | 1 | 0 |
| | Consultations concerning misconduct, morals, or other suspected compliance violations 不正・モラル・その他のコンプライアンス違反の疑いに関する相談 | Cases 件 | - | - | 5 | 2 | 8 |
| | Other その他 | Cases 件 | - | - | 14 | 7 | 12 |
| | Total 合計 | Cases 件 | 40 | 28 | 51 | 47 | 54 |

*The scope encompasses JINS HOLDINGS Inc., JINS Inc., JINS norma CO., LTD., Think Lab Inc., and Yamato Technical Co., Ltd.

※対象範囲は、株式会社ジンスホールディングス、株式会社ジンス、株式会社ジンスノーマ、株式会社Think Lab、株式会社ヤマトテクニカルです

■ Compliance training program results

■ コンプライアンス研修実績

| Fiscal year 年度 | Eligible participants 対象者 | Training format 開催方式 | Overview 概要 |
|-------------------|--|----------------------------------|--|
| 2023 | Head Office employees (all employees including associate and part-time employees) 本社従業員（準社員・パートを含む全ての従業員） | Online WEB | Training on the Subcontracting Act 下請法研修 |
| 2023 | Officers 役員 | In-person 対面 | Compliance training (harassment) コンプライアンス研修（ハラスメント） |
| 2023 | Head Office employees (all employees including associate and part-time employees) 本社従業員（準社員・パートを含む全ての従業員） | Online and in-person WEBおよび対面 | Compliance training (harassment) コンプライアンス研修（ハラスメント） |

■ Information security training programs

■ 情報セキュリティ研修実績

| Fiscal year 年度 | Eligible participants 対象者 | Training format 開催方式 | Overview 概要 |
|-------------------|---|--------------------------|---|
| 2021 | Head Office and store employees (all employees including associate and part-time employees) 本部及び店舗社員（準社員・パートを含む全ての従業員） | E-learning E-Learning | Countermeasures against targeted email and phishing attacks 標的型攻撃メール、フィッシング詐欺対策 |
| 2022 | Store employees (all employees including associate and part-time employees) 店舗社員（準社員・パートを含む全ての従業員） | E-learning E-Learning | Efforts to prevent information leaks 情報漏洩防止に向けた取り組み |
| 2022 | Head Office employees (all employees including associate and part-time employees) 本部社員（準社員・パートを含む全ての従業員） | In-person 対面 | Watching one of the following videos, followed by a workshop 以下のいずれかの動画視聴後、ワークショップを実施 ・ Business email attacks ・ ビジネスメール詐欺 ・ Handling of suspicious emails ・ 不審メールの対処法 ・ Internal misconduct and information leaks ・ 内部不正と情報漏洩 |